

TROMS SKOGSELSKAP



ÅRSMELDING
2019



*Framsida:
Haustfarga skog i Utstrandmarka i Kvæfjord 27.09.2019.
I forgrunn Skallevatnet, i bakgrunn plantefelt frå 1950-åra (foto: Leif Evje).*

TROMS SKOGSELSKAP

STYRET

Etter årsmøtet har styret denne samansettinga:

1. Geir Kvammen, Målselv, leiar	vald av årsmøtet	2018
2. Leif Evje, Kvæfjord, nestleiar	« « «	2016
3. Ingrid Krogstad, Sørreisa,	« « «	2017
4. Geir Inge Sivertsen, Lenvik	« « «	2016
3. Mette Kinderås, Harstad	« « «	2019

Varamedlemmar (vald samtidig med styremedlem med same nummer).

1. Svein Georg Hove, Finnsnes
2. Inge Fredheim, Sjøvegan
3. Ingunn Irene Rivertz Vatne, Lyngen
4. John Karlsen, Nordreisa
5. Elisabeth Torstad, Lyngen

Arbeid i styret

Styremøte

Styret har hatt 4 møte derav 1 telefonmøte med i alt 23 protokollførte saker.

Av saker nemnast:

- Administrative

- Rekneskap og budsjett

- Skogbrukets hus:

Utleige – Bedriftshelsetenesta (BHN) –oppgjør for avbroten leigekontrakt.

BHN betalte TS 225 000 kroner. Telefonmøtet var om denne saka. Ei tid- og resurskreviande sak.

Vedlikehald – tak.

Innkjøp av møblar til lunsjrommet.

-Fagerlidal

Sentralskytebanen – oppseiing etter gjennomførte sikringstiltak – tilleggsavtale (ny).

-Bergan

Vedlikehald og utleige. Utgiftene til vedlikehald/oppgradering kom på ca. 155 000 kroner.

-Ervik

Utleige av 23 da fulldyrka mark – leigekontrakt.

-Leirbekkmoen

Grenser mot utskild tomt 7/39.

-Troms skogselskap

-Vedtektsendringar (sjå årsmøtet).

-Bokprosjektet om utveksling av skogplantarar Island – Noreg. TS støttar prosjektet med 30 000 koner.

-«Arena utmark» – førespurnad om leige av lokale.

Arena utmark

Dette prosjektet har pågått i fleire år, og kom inn som eit liknande prosjekt for det som vart kalla «Kystens hus» i Tromsø. Arbeidet har hatt ujamn styringsfart, men skal no nærme seg avslutting.

Prosjektet «Arena utmark» ser no på Skogbrukets hus som eit alternativ for å samle ulike leigetakarar frå utmarkbaserte etatar. Ingeniøren som vurderte aktuelle bygg, konkluderte med at Skogbrukets hus var best eigna.

Skogbrukets hus har forutan kjølelager og lokale til planteskolen, vore særst viktig for å halde på, og for å få lokalisert, skog- og utmarksetatar til fylket.

ADMINISTRASJON OG TILSETTE

Administrasjon

Terje Dahl er selskapets sekretær. Konsulent Anne-Sofie Jakobsen har heil stilling hos Fylkesmannen. Ho har vore leigd inn for å ta seg av rekneskapen.

Bardufoss planteskole

Magne Ove Holmebukt og Frank Kjellmo har vore tilsett heile året. Karin Maukdal var engasjert i planteskolen frå 09.05. til 22.08.

Reinhold

Reinholdet i Skogbrukets hus vert utført av Toma ved deira avdelingskontor på Finnsnes.

Revisor

Revisjonsfirmaet Helberg og Øverås A/S er skogselskapets revisor.

ÅRSMØTET

Årsmøtet 2019

Årsmøtedagen var kjølig med litt regn. Oppmøtet var ved Målselvfossen (Nasjonalfossen Turistsenter AS) laurdag 21. september. Her var det kaffe og vaflar i ventetida. Etter kvart var vi 25 frammøtte. Da vi drog av garde til skogdagen, vart det opphald og solgløtt, og det vart ei fin stund på forsøksflate 124 på Grøttemoen.

Skogdagen

Skogdagen var todelt med ein ute- og ein innedel.

Grøttemoen

Utedelen av skogdagen var lagt hit da vi her har eit av dei eldste langsiktige feltforsøka i Troms.

I 1924 la Skogforsøksvesenet ut fleire flater i Målselv med føremål å studere produksjonen ved ulike tynningar i furuskog. Det ser ut som det vart lagt ut 6 eller 7 felt med flatenr. 122 – 128. Desse var dei første forsøksfelta i Troms. Skogforsøksvesenet starta opp i 1917.

Feltnr. 126 på Alapmoen og feltnr. 124 på Grøttemoen er enno operative.

Merk: Feltet er på ein lett tilgjengeleg furumo, og bestandet ville truleg vore hogd om det ikkje var forsøksflater her. Skogforskinga følger opp feltet med regelbundne revisjonar. Det er viktig å ha slike lange observasjonsperioder der òg foryngingsfasen kan kome med.

Vi drøfta

- Rydding
 - Furu – bjørk – sats på furu, ta ut bjørka.
 - Elg – elgbeite - problem med stor elgbestand.
 - Bærproduksjon - særlig tyttebær, men òg blåbær.
- Kvisting – furu er eit enkelt treslag å kviste – tenk verdiproduksjon.
- Markberedning.
 - Naturleg forynging – spirer godt i blottlagt mineraljord (samanlikn med vegskråningar).
- Hogstmodenheit på furumoane.

Flate 124

Flata er anlagt i 1924 og har 2 ruter med ulik tynning. Rute 1 er middel sterk tynning nedanfrå, og rute 2 er sterk tynning ovanfrå. Feltet er revidert 12 gongar etter anlegg, sist i 2017. Forsøksvesenet har sett bestandets etableringsår til 1848.

I tabellen på neste side er det tatt med nokre bestandsdata for anleggsåret 1924 og to seinare revisjonar. Det er bestandsdata for begge rutene R1 og R2.

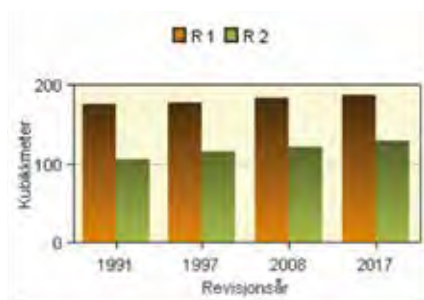
År	Alder	Bonitet H40	Treantall pr.da		Middel høyde m	Middel diameter cm	Volum m ³ /da		Tilvekst m ³ /da	
			Før tynning	Etter tynning			Stående	Total	Middel	Løp-ende
1924	76	-	207	108	11	14	9	11	0,14	
			210	131	10	12	7	10	0,13	
1964	116	8,9	58	52	15	22	14	22	0,19	-0,03
		8,8	75	67	14	18	12	21	0,18	0,23
2008	160	8,8	44	42	17	26	18,3	30,2	0,19	0,11
		8	39	37	16	23	12,1	27,6	0,17	0,9
2017	169						18,7	31,1		0,11
							13,0	28,5		0,11

Rute 1. Øvste line – middels sterk tynning nedanfrå. Rute 2. Nedste line – grått - sterk tynning ovanfrå.

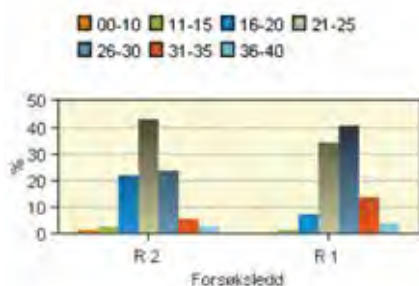
Ut frå dette gjev middels sterk tynning nedanfrå større volum både totalt og for middeltreet enn sterk tynning ovanfrå.

I 2008 er middeltreet i rute 1 (H = 17, D = 26) - 0,431 m³.
i rute 2 (H = 16, D = 23) - 0,325 m³.

Nedanfor er det tatt med stolpediagram frå dei 4 siste revisjonane – 1991, 1997, 2008 og 2017. Desse syner ståande volum delt på revisjonsår og forsøksledd (fig. 2), og prosentvis fordeling i diameterklassar (cm) rekna frå det totale treantall pr. forsøksledd ved siste revisjon (fig. 4). (Figurane er tatt direkte frå NIBIO's database over langsiktige feltforsøk). Rute 1 har større ståande volum og fleire tre i dei øvste dimensjonsklassane.



Figur 2. Stående volum i m³/ha fordelt på forsøksledd og revisjonsår.



Figur 4. Diagrammet viser prosentvis Fordeling i diameterklassar (cm), regnet ut fra det totale treantallet pr forsøksledd ved siste revisjon.



Frå utlegging av forsøksfeltet 124 i 1924.



Årsmøtet 2019 på nøyaktig same stad som bildet frå 1924, Forutan planlagte tynningar, har det òg vore vindfall, og andre skadar, opp gjennom åra.

Dei langsiktige feltforsøka i skog

Forsøksflatene skogforskninga har spreidd rundt i fylket, er av stor verdi for skogbruket. Ikkje berre samlast det inn kunnskap og bidrag til faglege avklaringar, men dei er òg gode vegvisarar for retningsval som må takast. Dei er ofte besøkt på skogdagar og faglege utferder. Dette kjem klårt fram i fleire av årsmeldingane. Forsøksflatene bidreg òg til å knytte forskarane til dei lokale skogbruksmiljøa.

Vi bør nytte forsøksflatene for å syne fram at det samlast inn solid kunnskap som grunnlag for drift av skogen.

I vedlegget til føraren hadde vi sett opp eit oversyn over dei 43 langsiktige produksjonsfelta som er i drift i Troms. Felta var delt inn etter kommunar, forsøkstype og treslag. I tillegg til desse flatene er det fleire andre forsøk som er anlagt for å klargjere ulike sider ved skogproduksjon og skogstell. Årsmøta i Troms skogselskap har òg besøkt fleire slike forsøk.

Innedelen av skogdagen

Skogdagen vart følgd opp inne med føredrag med bilda på «Power point» og felles vandring med orientering i ei plakattstilling.

-Skogreisning – eit hovudmål for skogselskapet

Den totale bruken av trelast i Troms er rundt 100 000 m³ i året. For å produsere denne mengda trengs det ca. 400 000 m³ stammevirke. Kvist og toppar, massevirke, bork, bakhon og flis vil vere ca. 450 000 m³ brutto. Ikkje alt vil kunne takast fram og nyttast, men likevel ein anseleg mengde til energi, papir, plater, jordforbetring med meir. Hit kjem vi ikkje utan at skogplantinga aukar og held fram. Balansekvantumet framove syner det.

-Bruk av utanlandske treslag.

Bruk av utanlandske treslag har vore mykje diskutert dei seinare åra. Treslag som sitka/lutzii, lerk og fjelledelgran (til juletre) er nokre av dei som er tatt i bruk med stort utbytte. Talet på treslag i Troms og Finnmark er i dag 10 – 12 når berre dei naturleg førekommande takast med. I Mellom-Europa var det ca. 50 treslag etter istida. (Opplysingar frå Pareys Buch der Bäume – Nadel- und Laubbäume in Europa nördlich des Mittelmeeres 1997). I dag er det eit mylder av treslag her.

Fjellkjedene Pyreneane, Alpine og Karpatane, saman med Middelhavet, hadde vore ei effektiv sperre mot at trea vart skyvd vidare sørover da isen breidde seg utover. **Fråfall av treslag i Nord- og Mellom-Europa vart stort.** Etter istida sperra dei same fjellkjedene mot innvandring frå Sør-Europa. Dei aller fleste treslaga i nord i dag er komne med mennesket si hjelp forbi desse hinder.

-Tankar rundt nokre produksjonsflater i Troms.

Ved samanlikning av produksjonstabellar og produksjonsflater (langsiktige feltforsøk) kan ein sjå at produksjonsflatene kan ha ein mykje større volumproduksjon enn det ein får etter produksjonstabellane. I Troms har vi sett nærare på nokre produksjonsflater spreidd frå nord til sør. Desse produksjonsflatene kom ut med mellom 10 og 45 prosent høgare volum samanlikna med produksjonstabellane. No er ikkje dette nokon fasit. Produksjonstabellane bygger mellom anna på målingar på flatene. Dessuten må vi tru at produksjons-

tabellane gjenspeglar eit meir realistisk skogbilete enn produksjonsflatene som truleg har hatt eit positivt element inne i uttaket. (Sjå vedlegg 1 til denne årsmeldinga).

Dette tilhøvet kan gje ein positiv vri ved framlegging av prognosar for skogproduksjon og skogreising

-Skogen i Troms bind over halvparten av karbonutsleppet i fylket.

CO₂ – binding i Tromsskogen og det store potensialet vi har for å auke denne monaleg, er ein gjengangar på skogarrangement.

-Landsskogtakseringa 100 år

Plansjar med tilstand og utvikling i skogane våre var hengt opp og vart kommenterte.

-Mange god hjelparar og støttespelarar i skogbruket

Vi minte om desse: Skogforskinga, Landsskogtakseringa, Skogkurs, skogeigarforeiningar og skogselskap med sine tilbod er gode og viktige støttespelarar for skogbrukarar og skogeigarar.



Årsmøtedeltakarar.

Årsmøtet

Med kaffe i koppene sette vi oss ved borda i årsmøtelokalet. Etter at leiaren hadde ønska velkomen til årsmøtet, ønska skogbrukssjef Frode Løwø årsmøtet velkomen til Målselv.

Leiarens 5 minutt.

Leiaren fortalde om leigetilhøva med Bedriftshelse Nord, og kostnadene og meirarbeidet skogselskapet var blitt påført. Vi gjekk ikkje til retten, da BHN godtok å betale 225 000 kroner for brot på kontrakten.

Planteskolen og lite plantesal vart omhandla. Det har vore viktig for skogselskapet å halde drifta i gang.

På skogdagen var vi på ein av dei eldste langsiktige produksjonsflatene i fylket. Troms-skogbruket har i alle år hatt god kontakt og godt samarbeid med skogforskninga. I året som gjekk samla vi inn biller til eit prosjekt. Vi utarbeidde òg eit hefte med oversyn over lauv-makkåtaka i fylket, i hovudsak bygd på skogselskapet sine årsmeldingar.

Landsskogtakseringa er 100 år i år. Dei har vore ei god støtte etter at Troms kom med i landsskogtakstane. Vi markerte året på landbruksmessa i år, og vi har det òg med på dette årsmøtet.

Vindfallet etter stormen Ylva i november 2017, er drive fram og meldt inn til levering. Det ligg enno att spreidde vindfall.

Årsmeldinga

Til årsmøtet var berre skogselskapet sin del av årsmeldinga sendt ut. Årsmeldinga var òg lagt ut på heimesida til skogselskapet. Dei fleste medlemmane fekk berre nettversjonen, men alle fekk skriftleg innkalling.

Årsmeldinga gjennomgått og godkjent.

Rekneskapen

Leiaren gjekk gjennom hovudpunkta i rekneskapen og leste frå revisjonsrapporten. Rekneskapen godkjent.

Endring av vedtektene.

I vedtektene for Troms skogselskap står det i §4 «et medlem med varamann oppnevnes av fylkestinget . . .». Frå 2020 vert Troms og Finnmark slått saman til eit fylke. Finnmark skogselskap har ikkje dette med i sine vedtekter. Andre skogselskap har òg fjerna dette frå paragrafen om styresamansetting. Vedtektene våre vart sist revidert i 1987, og nokre endringar bør gjerast, til dømes «leder» i staden for «formann». Det norske Skogselskap reviderte sine vedtekter i 2007, og tidsfristar som galdt fylkesskogselskapa vart endra.

Styret har i sak 15/2019 vedtatt å legge fram for årsmøtet følgende framlegg til endringar i vedtektene for Troms skogselskap (framlegget er sendt ut med sakspapira til årsmøtet):

§ 4. Styrets sammensetning

Skogselskapet skal ha et styre på 5 medlemmer med personlig varamedlem og alle skal være fortrolige med skogforholda i fylket. Styrets medlemmer velges av årsmøtet. Styrets medlemmer har en funksjonstid på tre år. Medlemmer med varamedlem trer ut av styret etter tur.

For styremedlem med varamedlem valgt av Fylkestinget, velger årsmøtet i 2019 ett medlem med varamedlem for 2 år. De videre valg blir da 1 i 2020 og 2 i 2021 og 2022.

Styret er beslutningsdyktig når leder eller nestleder og minst to styremedlemmer eller deres varamedlemmer er tilstede. I tilfelle stemmelikhet er lederens stemme avgjørende.

§ 6. Årsmøte.

Aldersgrens på 70 i 4. setning sløyfast

Språklege endringar

Formann byttest ut med leder, nestformann med nestleder og varamann med varamedlem.

Endringane samrøystes vedtatt.

Val

Leiaren i valnemnda, Viggo Johansen, la fram valnemndas innstilling:

Val av styremedlemmar

- Etter endringa av vedtektene i år skal det veljast 3 styremedlemmar med vara. 2 veljast for 3 år, og 1 for 2 år.

For 3 år

Leif Evje, Kvæfjord med vara Inge Fredheim, Salangen. - attval.

Geir Inge Sivertsen, Lenvik med vara John Karlsen, Nordreisa – attval.

For 2 år

Mette Kinderaas, Harstad med vara Elisabeth Torstad, Lyngen – vald samrøystes.

Val av leiar for 1 år.

Geir Kvammen, attval.

Val av nestleiar for 1 år.

Leif Evje, Kvæfjord, attval.

Utsendingar til landsmøtet i Det norske Skogselskap – landsmøtet er i 2020.

Leiar og sekretær.

Val av revisor

Revisorane Helberg og Øverås A/S, attval.

Nytt medlem av valnemnda

Elisabeth Torstad, Lyngen vald.

I valnemnda sit frå før Sverre Kulseng, Harstad og Alf Rune Hoff, Salangen.

Arbeidet framover

Sekretæren trekte fram planteskolen, informasjon og utleige - Skogbrukets hus.

Fleire av deltakarane hadde ordet under dette punktet, etter leiarens tale og etter rekneskapsen. Desse sakene var tatt opp:

- Medlemsverving, få med ungdom og informasjon i media.
- Hogst og økonomi etter vindfall. Det er stor import av furuslip sørfrå.
- Ein må kunne levere pottebrett med gjennomsnittleg plantetal – kan ikkje vere naudsynt å ha heilt fulle brett - kostbart å omstille.
- Plikt til tilplanting etter hogst.
- Manglande bemanning i kommunane.



Årsmøtet vart avslutta med laksesuppe og rundstykke.

EIGEDOMMANE

Fagerlidal

Skogsdrift

Supplert/nyplanta 113 da med gran på hogstflatene ved Fisktjønnvegen og Fisktjønnvegen Aust.

Tømmeret som vart hogd etter Ylva, er meldt inn til Allskog, men er ikkje køyrd ut enno.



Furutømmer ved Fisktjønnvegen – framdriven etter Ylva.

Brandsegg 85/7

3 – 4 da av granfelt tynna igjennom for uttak av stolpar til fiskehjell. (6 m lengde, 5 cm topp).

Skogbrukets hus

Leigetakarar

1 høgda:

- Den norske Kjerke, Målselv prestegjeld.
- Målselv kommune – skogkontor

2. høgda

- Fylkesmannen
- Fastup Media
- Landbruks- og matdepartementet ut året (sjå TS 2018).
- Skogselskapets egne lokale.

MELDING FRÅ PLANTESKOLANE

Bardufoss planteskole

Styret

Styret har hatt eitt møte der dei handsama rekneskap, budsjett, drifta i planteskolen og planteprisar.

Skogselskapet slit med å halde planteskolen i gang.

Med så vidt lite skogplanting som det no er fylket, er det utfordrane for skogselskapet å halde planteskolen i gang. Vonaleg vil kommunane vere med på å legge opp plantearbeidet gjennom sommaren slik at dei trygger avsettinga for planteskolen. Dei siste to åra er det kjøpt inn plantar utanfrå. Vi må ha som mål at vi i all hovudsak skal vere sjølvforsynte med dei vanlege sortimenta.

Utan planteskolen vert skogbruksmiljøet i fylket mykje fattigare.

Vinter – vår - oppstart

Snødjupna var opp mot 80 cm før mildvêr og regn frå 22. februar fekk snøen til å søkke i hop. Gradestokken synte opp mot 10 varmegradar, og det tina. På tre dagar minka snødjupna med 30 cm på vêrstasjonen på Bardufoss. På vatn og elvar samla deg seg mykje overvatn. 1. mars var snødjupna på planteskolen 60 cm medrekna eit islag på ca.10 cm som låg over mark.

Etter snøvêret i månadsskiftet mars/april var snødjupna 80 cm 2. april. Snøtilhøva på planteskolen var slik at vi fann å ikkje brøyte noko der før påske.

20. april var snødjupna 60 cm, medrekna islaget på botn. Det tina jamt og 22. april (2. påskedag) var snødjupna 45 – 50 cm. Ei veke etter var ho sokke til 5 – 15 cm. Nedanfor Fagerlidal var Måselva isfri i heile si breidde 28. april.

Hus 7 kom raskt opp og vart fylt opp med pottebrett med furu og gran. Furu vart vatna opp 9. mai og grana 10. mai. Hus 8 med gran vart vatna opp 16. mai.

I hus 6 var det eittårig gran. Vekstduken var trekt over 20. mai.

Våren i planteskolen 2019



22. april - hus 1 nærast til venstre.



28. april – hus 1 nærast til venstre.



9. mai - hus 7 - pottebrett.



hus 7 og 8.

Såing 2019

Vi sådde nokre fleire pottebrett med gran i år enn i fjor, 8400 mot 6850 året før. Mangel på furufrø frå Målselv og Nordreisa gjer at vi har i knappaste laget med plantar til desse områda. Vi sparer på frøet med einførsådd i pottebretta, sjølv om spireevna eigenleg er i lågste laget til det. Med såvidt lite planting bør planting med gran på betre bonitetar vere eit godt alternativ.

Utanlandske treslag

Reglane for bruk av utanlandske treslag held mange frå å ta bryet med å søke om lov til det. Ei side av dette er at ein ikkje får det treslaget som ville utnytte produksjonsevna best (t.d. sitka/lutzii i kyststrok), eller få fram treslag med etterspurde eigenskapar slik som lerk med stor andel kjerneved. Dette gjer seg òg utslag i manglande planting av små felt med fjelledelgran for produksjon av juletre.

Treslag og proveniensar

Desse treslag og proveniensar vart sådde i dei 9 740 pottebretta:

Treslag	Antal-brett	Plante-type	Proveniens	Frøparti	Frøforbruk kg
Gran	6000	M-95	P1	4189-4140X	6,006
	2000	M-60	«	4140X	4,000
	400	M-95	P2	4156	0,133
Furu	510	M-95	X1 Målselv	F12-005	0,283
	200	M-95	Z1	4942	0,099
	150	M-95	Æ1	F07-093	0,067
	400	M-95	Ø1	F14-009	0,201
Lerk	30	M-60	FPL/7 (Nord-Finl.)	F13-003	0,039
Fjelledelgran	50	M-60	Can/10 BC,(George Mt. 53.39 N).	F13-005	0,049

Plantesimal 2019

Skogplantinga ligg nede i store delar av fylket. Vi må tilbake til 2010 for å finne eit år der planteskolen leverte færre plantar enn i år.

Det første lasset med plantar i år var 10 000 furu til Bardu 12. juni. Siste leveransen med 10 000 gran gjekk til same kommune 19. august. Av dei leverte plantane frå Bardufoss planteskole vart 52% levert til Målselv, 22 % til Balsfjord og 17 % til Bardu. 7 prosent vart kjørt til Finnmark.

Sal ut av fylket

Det vart levert 22 250 plantar til Finnmark 13. august - fordelt på 11 000 gran P1 M-95, 11 000 furu Ø1 M95 og 250 lerk M-60.

Leverte plantar går fram av tabellen nedanfor. Skiljet mellom vår- og haustplanting er 15. juli.

Treslag	Proveniens	Vårplanting	Hautplanting	I alt
Gran	P1 – M95	59 325	200 900	260 225
	P1 – M60	4 200	4 000	8 200
	P2	- 63 525	6 380 211 280	6 380 274 805
Furu	X1	15 300	4 000	19 300
	X2	-	-	-
	Z1	-	-	-
	Ø1	- 15 300	24 700 28 700	24 700 44 000
Fin.	-	-	-	
Lerk			250	250
Fjelledelgran	Can. BC	-	-	-
I alt		78 825	240 230	319 055

All gran P1 er av frøparti 4189, P2 er 4156. Furu: X1 (Målselv) F12-005, Ø1 (Alta) F14-009, Lerk: FPL/7 (Nord Finland)

Plantebeholdning hausten 2019 (alle tal i 1 000)

Treslag	Prov./Pottebrett	1 år	2 år	3 år	Sum
Gran	P-1 M95	437	79		516
"	P-1 M60	92	72	-	164
"	P-2 M95	15	0		15
Furu	X-1 M95	28			28
«	Z-1 M95	5			5
«	Æ1	5			5
«	Ø-1 M95	26			26
Fjelledelgran	Can/10 BC, M60	1		1	2
<u>Sibirsk lerk</u>	FPL/7 (Nord Finland)	1			<u>1</u>
<u>I alt</u>					<u>762</u>

Provenienser

Gran: P1: 390 000 av gran sådd i år er frøparti 4140X, resten av både 1 og 2 åringar er 4189.
P2: 4156.

Furu: X1 er F12-005, Z1 er 4942, Æ1 er F07-010 og Ø er F14-009,

Fjelledelgran Can/10 BC, M60

Sibirsk lerk FPL/7 (Nord Finland)

Vekst og vekstavslutting

Det spirte noko tregt i nysåingane i plasthusa, men årsveksten vart bra. Fleire av dagane før, men og ei veke etter, månadsskiftet juni/juli var litt kjølige, og dei 1-årige granplantane i hus 6 hang litt etter i veksten, men det retta seg da den siste vekst-husduken (ein av fem) kom på plass. Bortsett frå 4 dagar midt i juli var det varmt og tørt vêr frå 7. juli og ut august.

Dei partia med 2-årige granplantar og 1-årige furuplantar som skulle ut til vårplanting, stod som vanleg utan veksthusduk.

Natt til 8. september var første frostnatta på flyplassen med -1,8 gradar (målt i 2 m høgde), natt til 15 var neste med -2,7, og deretter kom dei tettare.

Plantane innvintra godt i eit litt vekslende haustvêr litt varmare enn normalen.

Testing av plantane sin næringsstatus og herdigheit

(Sjå under «Støtteapparat TS 2018, s.19):

Gjødsling

Det er enno rom for nokre forbetringar når det gjeld gjødsling. Etter baranalysane i haust skreiv forskar Inger Sundheim Fløistad, NIBIO (Norsk institutt for bioøkonomi 27/11):

«Bardufoss

Nitrogen-verdiene er bedre enn i 2018 og det er bra. Fortsatt kunne jeg ønske at det var litt høyere N-verdier i plantene. Dere oppgir at dere bruker Pioneer Gul og Calsinitt. I Pioneer Gul er det mindre nitrogen enn i for eksempel Pioneer blå. Hvis dere har begge slag vurder bruk av mer Pioneer Blå, eller øk bruken av Calsinitt noe.»

Modning – herding – innvintring.

For å sjå om plantane var godt innvintra og klar for kjølelagring vart det sendt inn planteprøvar for testing. Dei siste åra har vi ikkje overvintra plantar på kjølelager, men vi har likevel år om anna sendt plantar for å få tatt ein slik test.

Plantane til testing vart sendt inn i oktober. Det vart noko kluss med sendinga. Seniorrådgiver Øyvind Meland Edvardsen, Stiftelsen Det norske Skogfrøverk kommenterer resultatet slik:

«Kommentarer

Nedfrost til -25°C.

Plantene ble sendt i uke 41, men ble først testet i uke 42 pga sen levering med Bring.

Plantene har gode verdier for herdighet, med unntak av et gjentak i P1. Plantene har vært en uke i Hamar i mildvær, mens det i samme periode i Bardufoss har vært tildels lav frost. Vi må gå utfra at dette har vært positivt for herdighetsutviklingen i plantene i planteskolen og at herdigheten i testplantene ikke har blitt dårligere under oppbevaring ute i Hamar.»

Skadar

God overvintring, men litt museskadar i få spreidte flekkar med avbitne plantar.(2019)

Arbeidskraft

I tillegg til dei tre faste arbeidarane i planteskolen, har arbeidskrafta vore:

3 frå det polske skogplantarlaget til skogmeist-rane Alf-Rune Hoff og Asle Lifjell, arbeide i planteskolen i til saman 4,5 veker i juli.

I tillegg hadde vi 3 polske arbeidarar hyra inn gjennom Landbruk Nord – i tilsaman 590 timar.



Musa har vore på ferde.

I ferieavvikling stilte Kristian Karlsen opp og hjelpte til med utkjøring av skogplantar i juli.

Haust – førjulvinter

Natt til 22. oktober kom snøen - og vart liggande vinteren igjennom.

Bardufoss vêrstasjon målte snødjupna til 43 cm 5. november, og det er rekord så tidleg i november. Snødekket kom godt med da snøvêret vart fulgt av nokre særs kalde dagar 7 – 11. november med temperaturen under – 30 gradar.

Ervik planteskole

Utleige. I driftsbygninga er det to leigetakarar. Den eine leiger til lagerlokale, og den andre driv med veteranbilar. Våningshuset er leigd ut på korttidskontrakt til same leigetakar som i fjor.

Christian Killengreen, Ervik, haustar ein del av det tilegare planteskolearealet. Kontrakt inngått på 10-års leige.

INFORMASJON - ANDRE ARBEIDSOPPGÅVER

Landbruksmessa i Balsfjord 29. – 30. juni.

Troms hadde som sedvanleg stand på Landbruksmessa i Balsfjord. «Skogbruksetaten» hos Fylkesmannen var saman med oss. Verêet under landbruksmessa i år var ikkje det beste. Laurdagen var våt og kjølig, søndagen noko betre og med solskin heilt mot slutten.

Informasjon og prat med publikum om skog og skogbruket i fylket er grunnlaget i våre opplegg. Eit hovedinnslag i år var CO₂ – binding i skog. Skogen i fylket bind over halvparten av CO₂-utslippa i fylket.

Vi markerte at Landsskogtakseringa var 100-år i år, og informerte om skogleikene som er ein konkurranse for 5. klassane i landet.



Skogbrukstanden. Geir Kvammen og Kristian Karlsen i samtale med Bengt-Magne Luneng – etter kommunevalet vart han ordførar i Målselv. Paulsen (til venstre).

Konkurranse

Mykje gamal bjørkeskog står til nedfalls. Dei fire vanlegaste kjukene i råtnande bjørk (knusk-, ild-, kniv og kreftkjuke) var stilt ut med namn, og det var konkurranse om å sette rett namn på eit spørreark der dei same kjukene var avbilda. Alle greidde det.

Vitjing av landbruks- og matministeren

Landbruks- og matminister Olaug Bollestad vitja messa første dagen, og det var lagt opp til eit debattmøte om jordbruk og utvikling og moglegheiter i nordnorsk landbruk.

Vedsaging

Eit par dagar før messa fekk skogselskapet førespurnad frå LMD om å stille med ein deltakar på eit lite innslag med kappsaging med statsråden. Vi stilte med leiaren Geir Kvammen. Dei to bjørkestrangane som vart lagt på sagbenken, var av tydelig ulik storleik. Startsignalet gjekk, og dei to kubbane fall samstundes til jorda. Rett etterpå, der og då, fekk vi ein prat med statsråden om tromsskogbruket. Det sette vi pris på, og vi nemnte òg så vidt at det i juni i år var 20 år sidan førre landbruksminister frå KrF, Kåre Gjønnes, la fram stortingsmelding nr. 17 «Skogmeldinga».- Ei god melding for ressursoppbygging i Troms, men som følgjande landbruksminister reiv ned. Dette prata vi òg om med statssekretæren (Vidar Skogan er frå Balsfjord).



Frå Mosjøen videregående skole: Valmet Komatsu - hogtmaskin og lastetraktorsimulator til høgre. Til venstre Tenstar - simulator som i tillegg til skogsmaskin òg kan nyttast for trening på anleggsmaskiner som gravemaskin, hjullastar, landbrukstraktor mm.

Eit godt innslag - simulator for skogmaskinførarar.

Mosjøen videregående skole er den einaste i Nord-Noreg med skogbruksline. I år deltok dei på messa. Hit hadde dei med seg hogstmaskinsimulatorar. Mange prøvde seg i den virtuelle skogen. I tillegg informerte dei om skogbruksutdanninga ved skolen. Eit nyttig tiltak av skogbrukslærar Jan Oddbjørn Johansen og instruktør Ben Roger Dyrhaug.

Klimakonferansar

Det var lagt opp til to klimakonferansar under landbruksmessa:

-Landbruk- og klima på laurdag. Denne dreidde seg i all hovudsak om jordbruket med førelesarar frå NMBU, NIBIO, UiT og Landbruk Nord.

-Skog og klima på søndag. Desse emna vart tatt opp:

Skogbruk og klima v/pensjonert seniorforskar ved NIBIO Harald Kvaalen.

Tilstand i – og utviklinga av - skogen i Troms v/forskar Stein Tomter

Gammel skog, og gamle trær – dendokronologi v/Andreas Kirchhefer

Langsiktig endringer av skog og vegetasjon v/Per Sjøgren, Tromsø kommune.

Skogen og karbonregneskapet v/ Gunnar Kvaal, Landbruk Nord.

Det var tynt oppmøte på desse konferansane.

Skogmøte

Laurdag kveld frå 1800 og utover var det lagt opp til eit diskusjonsmøte om skogbruk, klima og næring i Troms. Det skulle være innlegg om:

Skogtilstand, skogbruk og klimatiltak, utnytting av barskogressursane og økt aktivitet og om økt avvirkning av gammelbjørka. Innleiarar var dei to skogforskarane frå NIBIO, Tomter og Kvaalen, saman med Terje Dahl og Gunnar Kvaal.

Frå skogselskapet trekte vi fram ei samanlikning mellom ståande volum på dei langsiktige produksjonsflatene og volum etter produksjonstabellane. Produksjonsflatene kan ha ein mykje større produksjon enn kva produksjonstabellane syner. (Same figuren vart lagt fram på årsmøtet 21. september, sjå vedlegg 1).

Det vart ei nyttig og god drøfting innleiarane imellom.

Skogdagar

Skogdagen på årsmøtet var open for alle.

Frå utstillingane ute



Godt og stødig handlag med motorsag. Oliver Vogt sager treskulpturar.



Mobilt sagbruk.

Skogleikane

Tre skolar i Troms var påmeldte til skogleikane 2019. Øvre Bardu skole kom til landsfinalen på Elverum 5. juni, og endte på ein tredje plass. God innsats.

Da fristen for påmelding gjekk ut før jul, var 6 skolar frå Troms påmeldte til skoleleikane i 2020.

«Skoglekene er en konkurranse for landets 5. klassinger. De innledende rundene foregår i skolens nærskog, der oppgavene handler om nær skogen og artene som lever der, og hvilken betydning skogen har for mennesket. Elevarbeidene sendes inn til bedømming, og de beste vil komme til en nasjonal finale. I finalen er det fire elever + ledsager som får dekt reise.

Skoglekene er et samarbeid mellom Skoleskogen, Skogselskapet, Norsk Skogmuseum og Hamar Naturskole. Formålet er å motivere skolene/elevene til å bruke nærskogen i undervisningen, øke kunnskapen om skog og skape fysisk aktivitet i skolehverdagen.»

Småplukk

Bøker

Landsskogtakseringa 100 år.

Ein artikkel i jubileumboka "Landsskogtakseringa 1919 - 2019" om "Landsskogtakseringa på fylkesnivå – eit døme frå skogreisingsfylket Troms".

Velg skog



Velg skog jobber med rekruttering, kompetanse og omdømmebygging for skognæringen. Velg Skog finansieres av medlemmer i næringen, Landbruks- og matdepartementet, Skogbrukets Landsforening og NHO Mat og Drikke, samt midler fra skogbrukets ulike prosjektfond.

Velg skog har en daglig leder i Oslo mens Skogselskapet er det operative og utførende leddet ute i regionene. Skogselskapet er medlem av Velg skog som en av 25 ulike medlemsbedrifter. (Frå DnS «Årsrapport 2019»).

Oversikt over langsiktige feltforsøk.

I vedlegget til føraren for årsmøtet var det sett opp eit oversyn over dei 43 langsiktige produksjonsfelta som er i drift i Troms. Felta er delt inn etter kommunar, forsøkstype og treslag.

FOND – LEGATER – REGNSKAP

Troms herredsskogfond pr. 31.12.19.

Herred	Kapital pr. 31.12.18	Tilgang	Avgang	Kapital pr. 31.12.19
Balsfjord	8 948,77	4,00	0,00	8 952,77
Bardu	8 750,10	4,00	0,00	8 754,10
Berg	4 166,67	2,00	0,00	4 168,67
Harstad	109 447,21	55,00	0,00	109 502,21
Ibestad	27 162,63	14,00	0,00	27 176,63
Karlsøy	44 746,13	22,00	0,00	44 768,13
Kvæfjord	22 202,67	11,00	0,00	22 213,67
Kvænangen	7 794,77	4,00	0,00	7 798,77
Kåfjord	6 780,33	3,00	0,00	6 783,33
Lavangen	11 647,85	6,00	0,00	11 653,85
Lenvik	4 598,10	2,00	0,00	4 600,10
Lyngen	18 344,96	9,00	0,00	18 353,96
Målselv	27 977,66	14,00	0,00	27 991,66
Nordreisa	83 280,66	42,00	0,00	83 322,66
Skjervøy	11 210,72	6,00	0,00	11 216,72
Skånland	3 805,72	2,00	0,00	3 807,72
Storfjord	4 141,97	2,00	0,00	4 143,97
Sørreisa	1 908,98	1,00	0,00	1 909,98
Tromsø	76 788,12	38,00	0,00	76 826,12
Sum	483 704,02	241,00	0,00	483 945,02

Carl H. Giævers legat:

Kapital pr. 01.01.	166 233,19
Gebyr	1 950,00
Renter	<u>82,00</u>
Kapital pr. 31.12.19	<u><u>164 365,19</u></u>

Øystein Jakobsens legat:

Kapital pr. 01.01.	385 237,76
Gebyr	2 170,00
Renter	<u>192,00</u>
Kapital pr. 31.12.19	<u><u>383 259,76</u></u>

RESULTATREGNSKAP 2019

	2019	2018
DRIFTSINNETEKTER:		
Husleier Skogbr.hus/boliger, Andselv	-1 303 565 1)	-1 078 733
Medlemskontingent	0	-1 000
Diverse inntekter	-163 000	-37 594
Sum driftsinntekter	<u>-1 466 565</u>	<u>-1 117 327</u>
DRIFTSUTGIFTER:		
Diverse driftskostnader	896 130	923 917
Lønnskostn., sos.utg. m.m.	2) 235 707	221 112
Kontorhold, administrasjon	45 480	49 652
Avskrivninger/avsetninger	0	6 400
Skogdager, informasjon, årsmelding	23 433	28 163
Skatt	8) 19 885	14 117
Sum driftsutgifter	<u>1 220 635</u>	<u>1 243 361</u>
Driftsresultat	<u>-245 930</u>	<u>126 034</u>
FINANSINNT./KOSTN.:		
Renteinntekter	-2 027	-2 299
TS - renteutgifter/gebyr	66 927 2)	62 530
Bardufoss pl.sk. - renteutg./gebyr	35 596	49 431
Ervik pl.sk. - renteutg./gebyr	366	321
Netto finansinntekt	<u>100 862</u>	<u>109 983</u>
EKSTRAORDINÆRE INNT./KOSTN.		
Tomteleie, festeavg.	-35 534	-32 034
Ekstraordinære inntekter (bl.a. rentem.)	0	-149 156
Aksjer/verdpapirer	-180 117	-325 839
Tap på salg/husleie	0	
Medl.kont. m.m. overf. grunnfond	0	1 000
Netto ekstraordinære innt./kostn.	<u>-215 651</u>	<u>-506 029</u>
BARDUFOSSE PLANTESKOLE:		
Driftsinntekter	-1 233 230	-1 430 031
Kontorhold, adm.	61 247	49 964
Årsmelding, informasjon	24 031	28 412
Driftsutgifter	915 511	816 119
Lønnskostnader, sos.utg. m.m.	2) 882 098	1 183 111
Andre kostnader		0
Avskrivninger/avsetninger	14 470	14 470
Netto årsresultat	*) <u>664 127</u>	<u>662 045</u>
ERVIK PLANTESKOLE		
Husleieinntekter/andre innt.	-125 660	-123 438
Kontorhold, adm.	3 619	3 508
Administrasjon	2) 7 222	6 922
Årsmelding	3 750	5 048
Driftsutgifter	102 127	104 930
Avskrivninger	0	
Skatt	8) 2 271	1 519
Netto årsresultat	<u>-6 671</u>	<u>-1 511</u>
Årsresultat	<u>296 737</u>	<u>390 522</u>

1) Leie av kjelleretasjen i Skogbrukets hus er ikke tatt med her.

2) Blant anna renteutgifter lån Skogbrukets hus.

BALANSE PR 31.12.2019

		2019	%	2018	%
EIENDELER:					
Omløpsmidler:					
Kassa		10 339		15 582	
DnB		927 476		769 584	
Bank		658 800 9)		548 696	
Aksjer/verdi papirer		5 853 913 10)		6 416 899	
Mva til gode		0		19 131	
Debitorer		87 625		157 393	
Sum omløpsmidler		<u>7 538 153</u>	54	<u>7 927 285</u>	55
Anleggsmidler:					
Fageridal gård og skog	10 000				
Brandsegg	8 000				
Leirbekkmo	5 000				
Norum	5 000				
Samfunnstomta	2 000				
Jørnstubakken	500				
Ervik jord og skog	50 000	80 500 3)		80 500	
Hybelbygg	70 000				
Skogly	190 000				
Bergan	411 000				
Skogbrukets hus	5 161 763	5 832 763 3)		5 701 763	
Bardufoss planteskole:					
Bygninger	5 000				
Plastveksthus	30 000	35 000 3)		35 000	
Ervik planteskole:					
Bygninger	135 000	135 000 3)		135 000	
Inventar og redskap:					
Troms skogselskap					
Maskiner og redskap	500				
Inventar, småredskap, fotout	500	1 000 3)		1 000	
Bardufoss planteskole:					
Maskiner og redskap	173 075				
Inventar/kontorutstyr	67 880	240 955 3)		211 771	
Ervik planteskole:					
Maskiner og redskap	1 000				
Inventar	1 000	2 000 3)		2 000	
Andeler					
Andel "Furuhaugen"	36 025 4)				
120 000					
Skogfond	18 727	174 752		224 169	
Sum anleggsmidler		<u>6 501 970</u>	46	<u>6 391 203</u>	45
Sum eiendeler		<u>14 040 122</u>	100	<u>14 318 488</u>	100

	2019	%	2018	%
GJELD OG EGENKAPITAL:				
Kortsiktig gjeld:				
M.v.a.	81 932		0	
Skyldig lønn/feriepenger	102 377		98 908	
Skyldig skattetrekk	25 145		24 516	
Skyldig arb.giveravg.	14 768		20 167	
Kreditorer mm.	330 780		245 065	
Skyldig skatt utleie	1 603 8)		20 553 8)	
Sum kortsiktig gjeld	556 605	4	409 209	3
Langsiktig gjeld:				
Lån Sparebank1 N-N	1 396 757 11)	10	1 525 781	
Sum langsiktig gjeld	1 396 757		1 525 781	
Sum gjeld	1 953 362		1 934 990	
Avsetninger:				
Avsetn.FoU	0	0	0	
Renovasjon skogbrukets	0	0	0	
Avsetn. tidl. år	7 700 000			
Sum avsetninger	7 700 000 7)	55	7 700 000 7)	54
Egenkapital:				
Grunnfondet	110 236 5)		110 236 5)	
Fri egenkapital	4 276 524 6)		4 573 262 6)	
Sum egenkapital	4 386 760	31	4 683 498	33
Sum gjeld og egenkapital	14 040 122	100	14 318 488	89

Andselv 31/12/2019
03/09/2020

Geir Kvammen
leder

Leif Evje

Geir Inge Sivertsen

Mette Kinderås

Ingrid Krogstad

Revisorene Helberg & Øverås AS
revisor

Terje Dahl
sekretær

Anne-Sofie Jakobsen

NOTER TIL REGNSKAPET

Årsregnskapet er utarbeidet i samsvar med regnskapsloven og god regnskapsskikk for små foretak.

Salgsinntekter

Inntektsføring skjer på leveringstidspunktet.

Klassifisering og vurdering av balanseposter

Omløpsmidler og kortsiktig gjeld omfatter poster som forfaller til betaling innen ett år, samt poster som knytter seg til varekretsløpet. Øvrige poster er klassifisert som anleggsmiddel/langsiktig gjeld.

Omløpsmidler vurderes til laveste av anskaffelseskost og virkelig verdi. Kortsiktig gjeld balanseføres til nominelt beløp på etableringstidspunktet.

Anleggsmidler vurderes til anskaffelseskost, men nedskrives til virkelig verdi dersom verdifallet ikke forventes å være forbigående. Anleggsmidler med begrenset økonomisk levetid avskrives planmessig. Langsiktig gjeld balanseføres til nominelt beløp på etableringstidspunktet.

Fordringer

Kundefordringer og andre fordringer er oppført i balansen til pålydende etter fradrag for avsetning til forventet tap. Avsetning til tap gjøres på grunnlag av individuelle vurderinger av de enkelte fordringene. I tillegg gjøres det for øvrige kundefordringer en spesifisert avsetning for å dekke forventet tap.

Varebeholdning

Lager av innkjøpte varer er verdsatt til laveste av anskaffelseskost etter FIFO-prinsippet og virkelig verdi.

Varige driftsmidler

Varige driftsmidler balanseføres og avskrives over driftsmidlets levetid dersom de har levetid over 3 år og har en kostpris som overstiger kr 15.000. Direkte vedlikehold av driftsmidler kostnadsføres løpende under driftskostnader, mens påkostninger eller forbedringer tillegges driftsmidlets kostpris og avskrives i takt med driftsmidlet.

Skatt

Skattekostnaden i resultatregnskapet omfatter både periodens betalbare skatt og endring i utsatt skatt. Utsatt skatt er beregnet med 28 % på grunnlag av de midlertidige forskjeller som eksisterer mellom regnskapsmessig og skattemessige verdier, samt ligningsmessig underskudd til fremføring ved utgangen av regnskapsåret. Skatteøkende og skattereduserende midlertidige forskjeller som reverserer eller kan reverseres i samme periode, er utlignet og nettoført.

NOTE 2: LØNN

Bokført lønnskostnad består av følgende:

	2019
Lønninger	kr 867 606
Arbeidsgiveravgift	kr 47 682
Påløpne feriepenger	kr 102 383
Arb.g.avg. påløpne feriepenger	kr 5 221
Andre ytelser	kr 135 989
Ref lønn/arb.g.avg/kjøring	kr (33 854)
Sum	<u>kr 1 125 027</u>

Gjennomsnittlig antall ansatte:

3

Godtgjørelser/lønn til ledende personer:

Revisor:

Kostnadsført revisjonshonorar utgjør kr 28 313,-

NOTE 3: VARIGE DRIFTSMIDLER

	Bygninger/ eiendommer	Driftsløsøre	Sum
	kr	kr	kr
Bokført verdi 01.01.	6 083 263	214 771	6 298 034
Tilgang i året	0	43 653	43 653
Avgang i året	0	0	0
Verdi før avskrivning 31.12	6 083 263	258 424	6 341 687
Årets avskrivninger	0	14 470	14 470
Bokført verdi 31.12	6 083 263	243 954	6 327 217

NOTE 4: AKSJER OG ANDELER I ANDRE FORETAK

Troms skogselskap har pr. 31.12.19 følgende andeler:

	Kostpris
Skogbrukets kurssentert	kr 36 000
Andsvassområdets grunneierlag	kr 25
Sum	<u>kr 36 025</u>

NOTE 5: INNSKUTT EGENKAPITAL

	Saldo 2019	Tilgang 2019	2018
Grunnfondet	kr 110 236	kr -	kr 110 236

NOTE 6: ANNEN EGENKAPITAL

	Annen EK	Sum
Egenkapital 01.01.	kr 4 573 262	kr 4 573 262
Årsresultat	kr (296 737)	kr (296 737)
Avsetninger tidligere år tilbakeført egenkapital	kr -	kr -
Egenkapital 31.12.	<u>kr 4 276 525</u>	<u>kr 4 276 525</u>

NOTE 7: AVSETNING FOR FOND

	Saldo 2019	Avsetn. 2019	Saldo 2018
Avsetning til utbygging og utvikling	kr 2 000 000	kr -	kr 2 000 000
Avsetning til skadeforsikring planter	kr 1 000 000		kr 1 000 000
Disposisjonsfond	kr 1 700 000		kr 1 700 000
Forskning og utvikling	kr 3 000 000		kr 3 000 000
Sum	<u>kr 7 700 000</u>	kr -	<u>kr 7 700 000</u>

NOTE 8: SKATT

Troms skogselskap er skattepliktig for den delen av selskapet som omhandler utleiedelen.

Årets skattekostnad fremkommer slik:

	2019		2018	
Betalbar skatt på årets resultat	kr	-	kr	-
Endring utsatt skatt	kr	-	kr	-
Årets totale skattekostnad på ordinært resultat	kr	-	kr	-

Betalbar skatt i årets skattekostnad fremkommer slik:

	2019		2018	
Ordinært resultat før skattekostnad	kr	23 969	kr	(146 857)
Anvendelse av fremførbart underskott	kr	(23 969)	kr	146 857
Endring i midlertidige forskjeller	kr	-	kr	-
Grunnlag betalbar skatt	kr	-	kr	-

Grunnlag formuesskatt

kr	14 780 838	kr	13 711 764
----	------------	----	------------

Skatt, 28% som utgjør betalbar skatt på årets resultat	kr	-	kr	-
Formuesskatt	kr	22 156	kr	20 553
Godtgjørelse på mottatt utbytte	kr	-	kr	-
Sum betalbar skatt på årets resultat	kr	22 156	kr	20 553

Spesifikasjon av grunnlag for utsatt skatt/utsatt skattefordel:

Forskjeller som utlignes:	2019	2018	Endring
Anleggsmidler	0	-250 072	250 072
Varebeholdning	0	0	0
Fordringer	0	0	0
Regnskapsmessig avsetning	0	0	0
Underskudd til fremføring	0	0	0
Sum	0	-250 072	-250 072

Utsatt skattefordel (28%)

kr	0	-70 020	70 020
----	---	---------	--------

Utsatt skattefordel er ikke balanseført etter god regnskapsskikk for små foretak.

NOTE 9: BANKINNSKUDD

Av selskapets samlede bankbeholdning er kr 316 062,54 sperret på konto for skattetrekk.

NOTE10: BANKINNSKUDD

Avsetningene i aksjer og andre veridpapirer er langsiktige og verken tap eller vinning er realisert.

NOTE11: LÅN I SPAREBANK1 NORD-NORGE.

Lån til utbedring av Skogbrukets hus, Andselv.

	31.12.	Avdrag	01.01
Rest lånebeløp	1 396 757	129 024	1 525 781

Vedlegg til årsmeldinga 2019

(Omtalt under: Årsmøtet – innedelen av skogdagen og Landbruksmessa – Skogmøte).

Tankar rundt nokre produksjonsflater i Troms

Samanlikning produksjonstabell med måling på flate ved same alder.										
Flate	Felt	Bon.	Siste måling		Prod. tab – Braastad – H/N 1991			Målt på flata		
			Tot. alder	St. volum	Alder	Volum		Alder	Volum	
717	Ringfeltet	17	106 (2014)	87	95	58		96	68	+ 10
718	«	12,7	92 (2014)	51	92	32		92	51	+ 19
593	Blåbergsk	14/17	110 (2016)	90	95	58		96	72	+ 14
716	Alsgård	14/17	97 (2016)	105	95	58		91	94	+ 36
714	Karnes	14	97 (2016)	83	98	38		97	83	+ 45

H/N = Heje/Nygaard

Alle volum i m³.

Der det er fleire felt nært einannan, er det beste tatt med. Det same gjeld ved ulike tynningsstyrkar.

717 – Ringfeltet. Boniteten har heile tida lege mellom 15,5 g 17,4.

718 – Feltets tot. alder er 92 år i 2014. Feltet er G 11 fram til måling 2002. Her er G 11 brukt. Ved 120 år i prod. tabell er volumet 32.

593 – Bonitet 14 til 2002 (da 15,6).

Ståande volum 1971 40 m³/da – 1981 43 m³/da.

716 – bonitet G 14 fram til 1997. I 2010 var boniteten 17,0

714 – Bakkelia, Karnes. Feltets tot. alder er 97 år. Ved 113 år i prod. tab. er volumet 48.

td juni 2019.

Returadr.: Troms Skogselskap,
Skogbrukets Hus, Andselv
9325 Bardufoss